

Série 270XT Thermostats antigel

Introduction

Les thermostats de la série 270XT sont utilisés pour prévenir les risques de gel sur des batteries à eau ou toutes applications similaires.

Description

L'élément sensible est constitué d'un capillaire de six mètres, ce qui permet de le répartir sur toute la longueur de l'échangeur et de détecter les risques de gel en chacun de ses points. Si une température inférieure à la consigne antigel est détectée sur une longueur supérieure à 30 cm, le thermostat déclenche.

Une version spéciale est disponible pour les montage en applique ou en immersion. Il est constitué d'un bulbe et d'un capillaire de 2 m et sa plage est -24/+18°C.

Tous les appareils sont munis d'un contact du type inverseur (SPDT) permettant le raccordement d'une alarme (voyant, sonnerie, etc.)

Note

Ces appareils ont été conçus uniquement pour des conditions usuelles de fonctionnement. Si la défaillance de l'appareil peut entraîner des dommages matériels ou corporels, il est de la responsabilité de l'installateur d'ajouter des organes ou des systèmes de protection ou de signalisation de la défaillance.



270XT-95008
avec capillaire enroulé de 6 m

Caractéristiques et Avantages

- | | |
|--|---|
| <input type="checkbox"/> Boîtier étanche à la poussière | Protège les contacts électriques contre les phénomènes électrostatiques |
| <input type="checkbox"/> Contact inverseur (SPDT) | Permet le raccordement d'une alarme |
| <input type="checkbox"/> 270XTAN, modèle avec réarmement manuel | Bouton de réarmement actif uniquement lorsque le thermostat est en sécurité |
| <input type="checkbox"/> Appareils réglables | Utilisables pour différentes applications |

Montage

Le montage mural du thermostat s'effectue à l'aide des deux trous situés dans le fond du boîtier ou en utilisant la plaque standard de montage. L'appareil doit être monté de telle façon que le capillaire soit situé en dessous du boîtier.

Note

Ces thermostats ne peuvent être installés dans une ambiance où la température est toujours plus faible que la consigne d'antigel. En effet, si la température ambiante à proximité de l'appareil descend en dessous de la consigne antigel, la fonction antigel sera activée par la partie soufflet et non par la partie élément sensible (capillaire).

Réglage

Les appareils possèdent une consigne réglable et un différentiel fixe. Ils peuvent être équipés, pour des quantités, d'une limite basse réglée d'usine à 3°C.

Tableau de sélection

Plage °C	Différentiel	Bulbe et capillaire	Doigt de gant (non inclus)	Élément sensible	Temp. maxi bulbe	Références
-10 à +12	3°C fixe	Cap. 3 m style 9**	-	3,2 mm x 3 m	200 °C	270XT-95078
-10 à +12	Réarmement manuel	Cap. 3 m style 9**	-	3,2 mm x 3 m	200 °C	270XTAN-95088
-10 à +12	3°C fixe	Cap. 6 m cap. style 9**	-	3,2 mm x 6 m	200 °C	270XT-95008
-10 à +12	Réarmement manuel	Cap. 6 m style 9**	-	3,2 mm x 6 m	200 °C	270XTAN-95008
-24 à +18	4°C fixe	Cap. 2 m style 1*	WEL14A602R	Bulbe 9,5 x 77 mm et capillaire 2 m	120 °C	270XT-95068
-24 à +18	Réarmement manuel	Cap. 2 m style 1*	WEL14A602R	Bulbe 9,5 x 77 mm et capillaire 2 m	120 °C	270XTAN-95048

* Avec support de bulbe de 7.5 cm pour montage avec un presse étoupe du type FTG13A-600 (applications en immersion).

** Avec capillaire enroulé de 6 m. Si une température inférieure à la consigne d'antigel est détectée sur une longueur supérieure à 30 cm, le contact s'ouvre.

Accessoires en option (pour 270XTet 270XTAN avec capillaire enroulé)

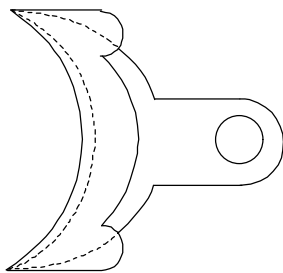


Figure 2 : plaque de montage
référence KIT012N600 (par 6 pièces)

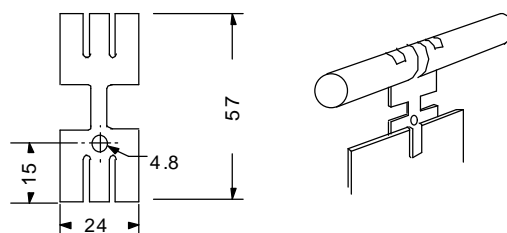


Fig. 3 : clip de fixation du capillaire
(référence T-275-101)

Fonction du contact

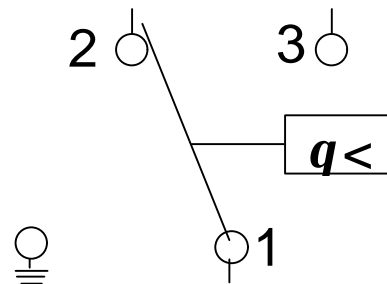


Figure 1

1-2 s'ouvre sur diminution de température

Réparation et remplacement

Aucune réparation n'est possible. En cas de dysfonctionnement, prenez contact avec votre fournisseur habituel, en relevant au préalable la référence du thermostat sur l'étiquette du boîtier ou à l'intérieur du couvercle.

Accessoires en option (pour 270XTet 270XTAN, capillaire 2 mètres + bulbe)

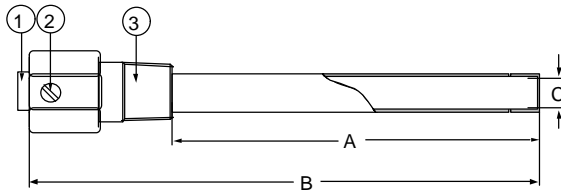
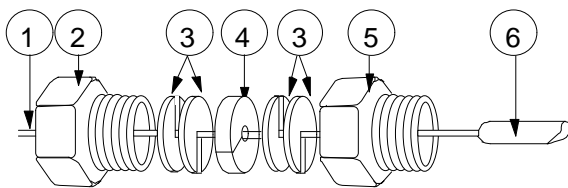


Figure 4 : Doigt de gant

1. Bouchon
2. Vis de serrage
3. Raccord fileté, 1/2" - 14 NPT

Référence	DIM.'A'	DIM.'B'	DIM.'C' Interne
WEL14A602R	125 mm	171 mm	10mm



1. Tube support du bulbe style 1b
2. Contre écrou
3. Rondelles
4. Joint
5. Raccord fileté, 1/2" - 14 NPT
6. Bulbe

Figure 5 : Presse étoupe
Référence FTG13A-600R

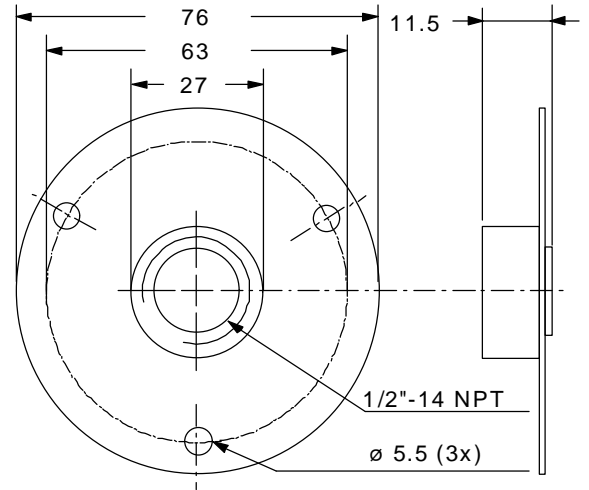


Figure 6 : Plaque pour montage en gaine
Référence T-752-1001

Dimensions (en mm)

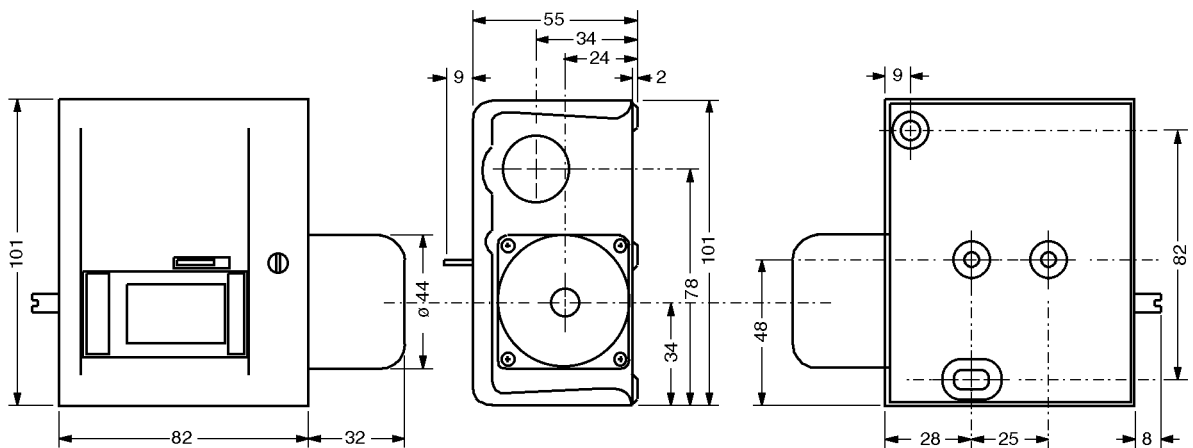


Figure 7

Caractéristiques techniques

Produits	270XT / 270XTAN	
Plage de fonctionnement	-24/+18°C (voir table de sélection)	
Différentiel	fixe (se reporter à la table de sélection)	
Réglage consigne antigel	par vis, échelle visible	
Pouvoir de coupure	~15(8)A, 230 Vca	
Type contact	SPDT (inverseur)	
Homologations	Directive basse tension et homologation CEM	
Température ambiante maxi	55°C Note: La température ambiante de fonctionnement doit toujours être supérieure à la température mesurée par l'élément sensible	
Matériaux	Boîtier	acier avec revêtement en zinc
	Couvercle	acier
Étanchéité	IP30	
Dimensions (HxLxP)	82 x 101 x 53 mm (hors soufflet)	
Poids	Emballage individuel en standard	
Emballage individuel	270XT-95078 / 270XTAN-95088	1,0 kg
	270XT-95008 / 270XTAN-95008	1,15 kg
	270XT-95068 / 270XTAN-95048	0,9 kg

Les valeurs ci-dessus sont nominales et conformes aux normes généralement admises dans l'industrie. Dans le cas d'applications dépassant ces spécifications, consultez au préalable l'agence Johnson Controls la plus proche ou son représentant. Johnson Controls France décline toute responsabilité pour les dommages résultant d'une mauvaise utilisation de ses produits.

Johnson Controls France
46/48 avenue Kléber – BP9 – 92702 Colombes cedex
Tél: 01 46 13 16 00 - Fax 01 47 80 93 83
Certifié ISO9001
SA au capital de 2 287 500 € - R.C.S Nanterre B 602 062 572
Document non contractuel pouvant être modifié sans préavis



Imprimé en Europe